

# 2024–2028 STRATEJİK PLANI

YEŞİLYUVA ŞEHİR  
ÜSTEĞMEN AHMET ŞEVKİ  
EVİN ORTAOKULU



T.C

ACIPAYAM KAYMAKAMLIĐI

YEŐILYUVA ŐEHİT ÜSTEĐMEN AHMET ŐEVKİ EVİN ORTAOKULU  
MÜDÜRLÜĐÜ

## 2024-2028 STRATEJİK PLANI





“Okul genç dimađlara, insanlıđa hürmeti, millet ve memlekete muhabbeti, şeref-i istikbali öğretir.”

*Mustafa Kemal ATATÜRK*

## Okul/Kurum Bilgileri

<b>İli:</b> Denizli		<b>İlçesi:</b> ACIPAYAM	
<b>Adres:</b>	YEŞİLYUVA MAH. 531 SK. NO: 1 İÇ KAPI NO: 1 ACIPAYAM / DENİZLİ	<b>Coğrafi Konum (link)</b>	
<b>Telefon Numarası:</b>	2585141008	<b>Faks Numarası:</b>	
<b>e- Posta Adresi:</b>	736425@meb.k12.tr	<b>Web sayfası adresi:</b>	yesilyuvaaseortaokulu.meb.k12.tr
<b>Kurum Kodu:</b>	736425	<b>Öğretim Şekli:</b>	Tam Gün

# SUNUŐ



Ülkemizin geleceğinden sorumlu kurumlardan biri olan eğitim kurumlarında çağdaş medeniyetin ortağı bireyler yetiřtirmek, yaşanabilir bir çevre oluřturmaya katkıda bulunmak, eğitimde insani deęerleri ön planda tutmak, eğitimde demokrasi kültürü olan kararlara katılımı sağlamak, paydařların bilgi ve kültüründen faydalanmak, yapılacak olan faaliyetlerin planlı bir şekilde yürütülmesini sağlamak, verimlilięi arttırmak, sürekli gelişim sağlamak için insanı kendisini gerçekleřtirmesinin önündeki engellerin kaldırılması gerekmektedir.

Gelişmenin sürekli olması; bireyin kalitesinin yükseltilmesiyle olmaktadır. Okulumuzda yapılan öz deęerlendirme çalıřmaları bu anlamda iyileřtirmeye açık alanların tespit edilmesi ve sürekli gelişmenin önünü açacaktır. Hazırladıđımız plan okulumuzun öz deęerlendirmesinin yapılması ve gelecekte eksiklerimizi giderip daha yüksek başarılarla imza atmamıza olanak sağlayacaktır.

Planın hazırlanmasında emeđi geçen Strateji Yönetim Ekibi'ne ve uygulanmasında yardımcı olacak tüm paydařlarımıza teřekkür ederim.

Fahri KÖKÇIKRAN

Okul Müdürü

# İÇİNDEKİLER

Okul/Kurum Bilgileri.....	3
SUNUŞ.....	4
<b>1. GİRİŞ VE STRATEJİK PLANIN HAZIRLIK SÜRECİ.....</b>	<b>6</b>
1.1. Strateji Geliştirme Kurulu ve Stratejik Plan Ekibi.....	6
1.2. Planlama Süreci .....	6
<b>2. DURUM ANALİZİ.....</b>	<b>7</b>
2.1. Kurumsal Tarihçe.....	7
2.2. Uygulanmakta Olan Stratejik Planın Değerlendirilmesi .....	8
2.3. Yasal Yükümlülükler ve Mevzuat Analizi.....	9
2.4. Üst Politika Belgeleri Analizi .....	10
2.5. Faaliyet Alanları ile Ürün/Hizmetlerin Belirlenmesi .....	11
2.6. Paydaş Analizi.....	13
2.6.1. Anket Sonuçları.....	14
2.6.1.1. Öğrenci Anketi Sonuçları:.....	14
2.6.1.2. Öğretmen Anketi Sonuçları:.....	15
2.6.1.3. Veli Anketi Sonuçları:.....	15
2.7. Okul/Kurum İçi Analiz.....	17
2.7.1. Teşkilat Şeması .....	17
2.7.2. İnsan Kaynakları .....	19
2.7.3. Teknolojik Düzey .....	22
2.7.4. Mali Kaynaklar.....	23
2.8. Çevre Analizi (PESTLE).....	28
2.9. GZFT Analizi .....	30
2.10. Tespit ve İhtiyaçların Belirlenmesi .....	33
<b>3. GELECEĞE BAKIŞ.....</b>	<b>34</b>
3.1. Misyon	34
3.2. Vizyon	35
3.3. Temel Değerler.....	35
<b>4. AMAÇ, HEDEF VE PERFORMANS GÖSTERGESİ İLE STRATEJİLERİN BELİRLENMESİ.....</b>	<b>36</b>
<b>5. İZLEME VE DEĞERLENDİRME .....</b>	<b>42</b>
<b>6. TABLOLAR VE EKLER LİSTESİ .....</b>	<b>44</b>

# 1. GİRİŞ VE STRATEJİK PLANIN HAZIRLIK SÜRECİ

## 1.1. Strateji Geliştirme Kurulu ve Stratejik Plan Ekibi

**Strateji Geliştirme Kurulu:** Okul müdürünün başkanlığında, bir okul müdür yardımcısı, bir öğretmen ve okul/aile birliği başkanı ile bir yönetim kurulu üyesi olmak üzere 5 kişiden oluşan üst kurul kurulur.

**Stratejik Plan Ekibi:** Okul müdürü tarafından görevlendirilen ve üst kurul üyesi olmayan okul müdür yardımcısı başkanlığında, belirlenen öğretmenler ve gönüllü velilerden oluşur.

**Tablo 1:** Stratejik plan üst kurul ve ekip bilgileri

Üst Kurul Bilgileri		Ekip Bilgileri	
Adı Soyadı	Unvanı	Adı Soyadı	Unvanı
Fahri KÖKÇİKARAN	Okul Müdürü	Murat KURTYEMEZ	Müdür Yardımcısı
Murat KURTYEMEZ	Müdür Yardımcısı	Selma ÇELİKTÜRK	Öğretmen
Lütfi Deniz ÇEMEN	İngilizce Öğretmeni	Serkan GÜMÜŞTAŞ	Öğretmen
Ahmet Saim CURA	Okul Aile Birliği Başkanı	İhsan Selman KILIÇARSLAN	Öğretmen
Cansu TAŞLI	Veli	Hakan ORAK	Gönüllü Veli
		Mustafa YAYLALI	Gönüllü Veli

## 1.2. Planlama Süreci

2024-2028 dönemi stratejik plan hazırlanması süreci Üst Kurul ve Stratejik Plan Ekibinin oluşturulması ile başlamıştır. Ekip tarafından oluşturulan çalışma takvimi kapsamında ilk aşamada durum analizi çalışmaları yapılmış ve durum analizi aşamasında paydaşlarımızın plan sürecine aktif katılımını sağlamak üzere paydaş anketi, toplantı ve görüşmeler yapılmıştır.

Durum analizinin ardından geleceğe yönelim bölümüne geçilerek okulumuzun amaç, hedef, gösterge ve eylemleri belirlenmiştir.

## 2. DURUM ANALİZİ

*Stratejik planlama sürecinin ilk adımı olan durum analizi, okulumuzun/kurumumuzun “neredeyiz?” sorusuna cevap vermektedir. Okulumuzun/kurumumuzun geleceğe yönelik amaç, hedef ve stratejiler geliştirebilmesi için öncelikle mevcut durumda hangi kaynaklara sahip olduğu ya da hangi yönlerinin eksik olduğu ayrıca, okulumuzun/kurumumuzun kontrolü dışındaki olumlu ya da olumsuz gelişmelerin neler olduğu değerlendirilmiştir. Dolayısıyla bu analiz, okulumuzun/kurumumuzun kendisini ve çevresini daha iyi tanımasına yardımcı olacak ve stratejik planın sonraki aşamalarından daha sağlıklı sonuçlar elde edilmesini sağlayacaktır. Durum analizi bölümünde, aşağıdaki hususlarla ilgili analiz ve değerlendirmeler yapılmıştır;*

- *Kurumsal tarihçe*
- *Uygulanmakta olan planın değerlendirilmesi*
- *Mevzuat analizi*
- *Üst politika belgelerinin analizi*
- *Faaliyet alanları ile ürün ve hizmetlerin belirlenmesi*
- *Paydaş analizi*
- *Kuruluş içi analiz*
- *Dış çevre analizi (Politik, ekonomik, sosyal, teknolojik, yasal ve çevresel analiz)*
- *Güçlü ve zayıf yönler ile fırsatlar ve tehditler (GZFT) analizi*
- *Tespit ve ihtiyaçların belirlenmesi*

### 2.1. Kurumsal Tarihçe

Okulumuzun 1. kademe ilkokul binası, Yeşilyuva İlkokulu adı ile 1931-1932 yılında öğretime açılmıştır. 1970 yılındaki depremde bina yıkılmış, 1971-1972 öğretim yılında yeni bina yapılarak Yeşilyuva Hürriyet İlkokulu olarak öğretime açılmıştır

İlköğretim uygulaması başlayana kadar ikili öğretim yapmıştır. 1932 yılında öğretime açılan ilkokulun binası teberru suretiyle ve malzemesi köylüler tarafından temin edilerek yapılmıştır.



Depremde yıkıldıktan sonra 1972 yılında yeni binasında öğretime açılan Hürriyet İlkokulu, binası İl Özel İdareye ait olup, beş derslikli ve tek katlıdır. 1992 yılında bahçeye iki derslikli ek bina ilave edilmiştir.

1990-1991 öğretim yılında, bitişindeki Yeşilyuva Ortaokulu ile birleştirilerek "YEŞİLYUVA HURRİYET İLKÖĞRETİM OKULU" adı ile ilköğretim okuluna dönüştürülmüştür

Okulumuzun İkinci kademe binası, Ortaokul olarak 1966 da eğitim öğretim faaliyetlerine başlamış; Bina yapımı nedeni ile ilk olarak Atatürk İÖO da, sonrada hal binasında 1969 yılına kadar faaliyetlerine devam etmiştir. Vatandaş katkısı ile 1969 yılında faaliyete açılan ortaokul binası, Milli Eğitim Bakanlığına ait olup, 10 derslik, 1 kütüphane ve bir laboratuvarı vardır.

1990-1991 öğretim yılında birleştirilerek ilköğretim okulu olarak faaliyet göstermeye başlayan okulumuz 1993-1994 öğretim yılında Bakanlığımızca MLO (Müfredat Laboratuvar Okulu) olarak özel bir statüye alınmış; tüm eğitim öğretim faaliyet ve donanım olarak tamamen Avrupa standartlarında bir okul olması sağlanmıştır.

2005-2006 öğretim yılında artan ihtiyacı karşılamak amacı ile Acıpayam Kaymakamlığı ve Yeşilyuva Belediyesinin katkılarıyla ikinci kademe binasına ek 8 derslikli bina yapılmıştır. 2006-2007 öğretim yılında Okulumuzun adı güneydoğuda görev başında şehit olan Üsteğmen Ahmet Şevki Evin'in adını alarak, yeni adı ile "Şehit Üsteğmen Ahmet Şevki Evin İlköğretim Okulu" olarak devam etmiştir. 2012-2013 öğretim yılında ise ilkokul ve ortaokul olarak iki kısma ayrılmıştır

## 2.2. Uygulanmakta Olan Stratejik Planın Değerlendirilmesi

Tablo 2: Uygulanmakta Olan Stratejik Planın Değerlendirmesi

SIRA	GÖSTERGELER	2023 HEDEF	MEVCUT DURUM	GERÇEKLEŞME DURUMU
1	Yapılan deneme sınavı sayısı, iyi bir öğrenim kurumunu kazanan öğrenci sayısının % 1 oranında artışı,	30-%10	% 20	MAKUL DÜZEYDE ULAŞILDI
2	Yılsonu not ortalamaları,	% 100	90	MAKUL DÜZEYDE ULAŞILDI
3	Okulda yetiştirme kursunun açılıp açılmadığı	% 100	% 100	ULAŞILDI
4	Açılan yetiştirme kursuna katılan öğrenci sayıları	% 100	% 80	MAKUL DÜZEYDE ULAŞILDI
5	Okul kütüphanesindeki kitap sayısı	800	800	ULAŞILDI
6	Okul kütüphanesinden yararlanan öğrenci sayısı	Tamamı	% 100	ULAŞILDI
7	Velilerle yapılan toplantı sayısı	20	20	ULAŞILDI

8	Toplantılara katılan veli ve öğrenci sayısı	250	250	ULAŞILDI
9	Yapılan seminer veya konferans sayısı.	10	10	ULAŞILDI
10	Temin edilen temizlik malzemesi ve harcaması miktarı	15000 TL	15000 TL	ULAŞILDI
11.	Okul bahçesine oyun parkurlarının çizilmesi,	% 100	% 50	ULAŞILAMADI
12	Okul bahçesinde oluşturulan dinlenme alanları	15 adet	5 Adet	ULAŞILAMADI
13	Okulun katıldığı sosyal ve sportif faaliyet sayısı	40	40	ULAŞILDI
14	Sosyal ve sportif faaliyetlere katılan öğrenci sayısı	% 100	%100	ULAŞILDI

2019-2023 Stratejik planı değerlendirdiğimizde 9 madde tam olarak ulaştığımız 3 maddede makul düzeyde ulaşabildiğimiz ancak 2 maddeye maliyet nedeniyle ulaşamadığımız görülmüştür. Uygulanmakta olan stratejik plan değerlendirildiğinde başarısızlık nedenleri aşağıda belirtilmiştir.

- a) Okulun kayıt alanındaki nüfusun hızla azalması
- b) Yıllar içinde yaşanan öğretmen eksiklerinden dolayı velilerin ilçe merkezlerindeki okulları tercih etmesi. Bu sebeple öğrenci mevcudunun her yıl azalması.
- c) Tüm dünyada yaşanan pandemi ve ülkemizde gerçekleşen deprem felaketi etkili olmuştur.
- d) Okulda öğrenci mevcudu hızla azaldığı için hedef ve performans göstergelerine ulaşamamıştır.

### 2.3. Yasal Yükümlülükler ve Mevzuat Analizi

Mevzuat analizi başlığı altında İlköğretim Kurumlarına ilişkin mevzuat incelenmiştir. İncelenen mevzuat çerçevesinde, okulumuz faaliyet alanı kapsamında olan ve önümüzdeki 5 yıllık sürede ulaşılması öngörülen amaç ve hedeflere dayanak oluşturan mevzuat hükümlerine durum analizi raporunda ayrıntılı olarak yer verilmiştir. Bununla birlikte 24.06.1973 tarihinde yayımlanarak yürürlüğe giren 1739 sayılı Milli Eğitim Temel Kanunu 'na göre okulun görevleri şunlardır:

1. Her Türk çocuğuna iyi bir vatandaş olmak için gerekli temel bilgi, beceri, davranış ve alışkanlıkları kazandırmak; onu milli ahlak anlayışına uygun olarak yetiştirmek
2. Her Türk çocuğunu ilgi, istidat ve kabiliyetleri yönünden yetiştirerek hayata ve üst öğrenime hazırlamaktır.
3. İlköğretimin son ders yılının ikinci yarısında öğrencilere, ortaöğretimde devam edebilecek okul ve programların hangi mesleklerin yolunu açabileceği ve bu mesleklerin kendilerine

sağlayacağı yaşam standardı konusunda tanıtıcı bilgiler vermek üzere rehberlik servislerince gerekli çalışmalar yapılır.

**Tablo 3: Mevzuat Analizi**

YASAL YÜKÜMLÜLÜK	DAYANAK	TESPİTLER	İHTİYAÇLAR
Her Türk çocuğuna iyi bir vatandaş olmak için gerekli temel bilgi, beceri, davranış ve alışkanlıkları kazandırmak; onu milli ahlak anlayışına uygun olarak yetiştirmek	1739 Sayılı Milli Eğitim Temel Kanununun 23.maddesi 1.fıkrası	Genel olarak öğrenciler sosyal medya ve popüler kültür etkisi altındadır. Toplumsal sorunlara karşı duyarsız ve farkındalıkları düşüktür.	Öğrencileri bedenî, zihnî, ahlâkî, manevî, sosyal ve kültürel nitelikler yönünden geliştirecek, demokrasi ve insan haklarına saygılı olmalarını sağlayacak, çağımızın gerektirdiği bilgi ve becerilerle donatarak geleceğe hazırlayacak çalışmaların yapılması.
Her Türk çocuğunu ilgi, istidat ve kabiliyetleri yönünden yetiştirerek hayata ve üst öğrenime hazırlamaktır.	1739 Sayılı Milli Eğitim Temel Kanununun 23.maddesi 2.fıkrası	Öğrencilerin kendi yeteneklerini bilmedikleri, meslek seçimi konusunda kararsız oldukları tespit edilmiştir.	Öğrencilerin öz güven, öz denetim ve sorumluluk duygularının geliştirilerek, yükseköğretime, mesleğe, hayata ve iş alanlarına hazırlama çalışmaları yapılması
İlköğretimin son ders yılının ikinci yarısında öğrencilere, ortaöğretimde devam edilebilecek okul ve programların hangi mesleklerin yolunu açabileceği ve bu mesleklerin kendilerine sağlayacağı yaşam standardı konusunda tanıtıcı bilgiler vermek üzere rehberlik servislerince gerekli çalışmalar yapılır	1739 Sayılı Milli Eğitim Temel Kanununun 23.maddesi 3.fıkrası	Öğrenciler ortaöğretim kurumları hakkında yeterli bilgiye sahip değildir. Çevrede iş olanakları ile mesleki eğitim veren ortaöğretim kurumlarının doğrudan ilişkisinin öğrenciler tarafından bilinmediği tespit edilmiştir.	Okulda rehber öğretmenin olması Mesleki eğitim veren okulların yeterince tanıtım yapmaması.

## 2.4. Üst Politika Belgeleri Analizi

İlköğretim Kurumlarına görev ve sorumluluk yükleyen politika ve tedbirlerin tespit edilmesi için eğitimle ilgili üst politika belgeleri ayrıntılı olarak incelenmiştir. Analiz edilen belgelerden Yeşilyuva Şehit üsteğmen Ahmet Şevki Evin Ortaokulu 2024-2028 Stratejik Planı'nın stratejik amaç, hedef, performans göstergeleri ve stratejilerinin hazırlanması aşamasında yararlanılmıştır.

**Tablo 4.**Üst Politika Belgeleri Analizi

Üst PolitikaBelgesi	İlgili Bölüm/Referans	Verilen Görevler/İhtiyaçlar
12. Kalkınma Planı	Kültür ve Sanat	789.1 Sayılı Tedbir Maddesi
	Uluslararası Göç	819.2 Sayılı Tedbir Maddesi
	Sivil Toplum	940.3 Sayılı Tedbir Maddesi
Cumhurbaşkanlığı 2024 Yıllık Programı	Kültür ve Sanat	789.1 Sayılı Tedbir Maddesi
	Yurt İçi Tasarruflar	350.2 Sayılı Tedbir Maddesi
Millî Eğitim Bakanlığı Stratejik Planı	Amaç ve Hedeflere ilişkin Mimari	Faaliyet alanları madde 9 Amaç 2, hedef 2.1, hedef 2.2

## 2.5. Faaliyet Alanları ile Ürün/Hizmetlerin Belirlenmesi

**Tablo 5:** Faaliyet Alanlar/Ürün ve Hizmetler

Faaliyet Alanı	Ürün/Hizmetler
Eğitim-Öğretim Hizmetleri	<b>Sosyal-Kültürel Etkinlikler</b> Halk oyunları Koro Yarışmalar Sergiler Tiyatro Kermes Piknikler Sosyal Kulüp ve Toplum Hizmeti Çalışmaları <b>Spor Etkinlikleri</b> Futbol, Voleybol Basketbol Yakar Top Atletizm <b>Öğretimin Planlanması</b> Planlar Öğretmenler Kurulu Zümre toplantıları <b>Öğretimin Uygulanması</b> Sınıf içi uygulamalar Gezi ve inceleme Yetiştirme kursları Ödevler, performans ve proje görevleri <b>Öğretimin Değerlendirilmesi</b> Dönem içi değerlendirmeler Ortak sınavlar
Rehberlik faaliyetleri	Rehberlik Hizmetleri

	Öğrencilere rehberlik yapmak Velilere rehberlik etmek Rehberlik faaliyetlerini yürütmek Sınıf İçi Rehberlik Hizmetleri Meslek Tanıtımı ve Yönlendirme
<b>Fiziki ve Mali Destek</b>	Sistem ve Bilgi Güvenliğinin Sağlanması Ders Kitapları ile Eğitim Araç-Gereç Dağıtımı Taşınır Mal İşlemleri Temizlik, Güvenlik, Isıtma, Aydınlatma ve Ulaştırma Hizmetleri Evrak Kabul, Yönlendirme Ve Dağıtım İşlemleri Arşiv Hizmetleri Sivil Savunma İşlemleri Enerji Yönetimi ile İlgili Çalışmalar Bütçe İşlemleri (Ödenek Talepleri, Aktarımlar)
<b>Denetim ve Rehberlik</b>	Okul Personelinin Teftiş ve Denetimi Öğretmenlere Rehberlik ve Oryantasyon
<b>Yönetim İşlemleri</b>	<b>Öğrenci işleri hizmeti</b> Kayıt-Nakil işleri Devam-devamsızlık Sınıf geçme <b>Öğretmen işleri hizmeti</b> Derece terfi Hizmet içi eğitim Atama ve Yer Değiştirme İşlemleri Özlük hakları Norm Kadro İşlemleri Sendikal Hizmetler <b>Mali İşlemler</b> Okul Aile Birliği işleri Bütçe işlemleri Bakım-onarın işlemleri Burs işlemleri Taşınır Mal işlemleri

Okulumuzda öğrencilerimizin kayıt, nakil, devam-devamsızlık, not, öğrenim belgesi düzenleme işlemleri e-okul yönetim bilgi sistemi üzerinden yapılmaktadır. Öğretmenlerimizin özlük, derece-kademe, terfi, hizmet içi eğitim, maaş ve ek ders işlemleri mebbis ve kbs sistemleri üzerinden yapılmaktadır. Okulumuzun mali işlemleri ilgili yönetmeliklere uygun olarak yapılmaktadır.

Okulumuzun rehberlik anlayışı sadece öğrenci odaklı değildir. Sınıf öğretmenlerimiz öğrenci ve velilere yönelik seminerler düzenlemekte, çeşitli anket ve envanterler uygulamaktadır. Düzenli olarak veli görüşmeleri yapılmaktadır. Okulumuzda davranış problemi gözlemlenen sınıf ve öğrenciler güdülenerek olumlu davranış kazanmalarını sağlamak amaçlanmaktadır. Okulumuzda her hafta cuma günleri sınıflar gezilerek haftanın en temiz ve düzenli sınıfı seçilmektedir.

Okulumuz İl ve İlçe Milli Eğitim Müdürlüğümüz tarafından düzenlenen sosyal, kültürel ve sportif yarışmalara katılmaktadır. Okulumuzda kültürel geziler, piknik, kermes gibi faaliyetler düzenlenmektedir.

**Tablo 6:** Faaliyet değerlendirme

SIRA NO	FAALİYETLER	FAALİYETLERİN DAYANDIĞI MEVZUAAT	AYRILAN MALİ KAYNAK	MEVCUT İNSAN DESTEĞİ	DEĞERLENDİRME
1	Eğitim-Öğretim	İlköğretim Kurumları Yönetmeliği	Yetersiz	Yeterli	GÜÇLENDİRİLMELİ
2	Rehberlik	İlköğretim Kurumları Yönetmeliği	Yeterli	Yeterli	AYNI KALMALI
3	Fiziki Mali Destek	5018 sayılı kanun	Yetersiz	Yeterli	GÜÇLENDİRİLMELİ
4	Denetim ve Rehberlik	İlköğretim Kurumları Yönetmeliği Devlet Memurları Kanunu	Yeterli	Yeterli	AYNI KALMALI
5	Yönetim İşleri	İlköğretim Kurumları Yönetmeliği Devlet Memurları Kanunu	Yetersiz	Yeterli	GÜÇLENDİRİLMELİ

## 2.6. Paydaş Analizi

Kurumumuzun temel paydaşları öğrenci, veli ve öğretmen olmakla birlikte eğitimin dışsal etkisi nedeniyle okul çevresinde etkileşim içinde olunan geniş bir paydaş kitlesi bulunmaktadır. Paydaşlarımızın görüşleri anket, toplantı, dilek ve istek kutuları, elektronik ortamda iletilen önerilerde dâhil olmak üzere çeşitli yöntemlerle sürekli olarak alınmaktadır

**Tablo 7:** Paydaş Analizi

Paydaşlar	İç Paydaş/ Dış Paydaş	Neden Paydaş	*Önem Derecesi	*Etki Derecesi
MEB	Dış Paydaş	Bağlı olduğumuz merkezi idare	5	5
STK	Dış Paydaş	Amaç ve hedeflerimize ulaşmak iş birliği yapacağımız kurumlar	4	4
Valilik	Dış Paydaş	Kurumumuzun üstü konumunda olup, hesap verilecek mercidir. Bağlı olduğumuz idare.	5	5

<i>Kaymakamlık</i>	Dış Paydaş	Kurumumuzun üstü konumunda olup, hesap verilecek mercidir. Merkezi idare.	5	5
<i>İl Milli Eğitim Müdürlüğü</i>	Dış Paydaş	Müdürlüğüne bağlı okul ve kurumları belli bir plan dâhilinde yönetmek ve denetlemek, inceleme ve soruşturma işlerini yürütmek. Bağlı olduğumuz idare.	5	5
<i>İlçe Milli Eğitim Müdürlüğü</i>	Dış Paydaş	Müdürlüğüne bağlı okul ve kurumları belli bir plan dâhilinde yönetmek ve denetlemek, inceleme ve soruşturma işlerini yürütmek. Bağlı olduğumuz idare.	5	5
<i>Okullar ve Bağlı Kurumlar</i>	Dış Paydaş	Eğitim bölgesi olduğumuz için	5	5
<i>Öğretmenler ve Diğer Çalışanlar</i>	İç Paydaş	Amaç ve hedeflerimizi birlikte gerçekleştireceğimiz için	5	5
<i>Öğrenci</i>	İç Paydaş	Hizmetlerimizden yararlandıkları için	5	5
<i>Veliler</i>	İç Paydaş	Hizmetlerimizden yararlandıkları için	5	5
<i>Okul Aile Birliği</i>	İç Paydaş	Okulun eğitim öğretim ortamları ve imkânlarının zenginleştirilmesi için çalışır.tedarikçi idare	5	5
<i>Belediyeler</i>	Dış Paydaş	Tedarikçi mahalli idare	5	4
<i>Güvenlik Güçleri</i>	Dış Paydaş	Güvenlik tedbirleri	5	4
<i>Sosyal Hizmetler Müdürlüğü</i>	Dış Paydaş	Destek aldığımız için	4	4
<i>Gençlik ve Spor Müdürlüğü</i>	Dış Paydaş	Amaç ve hedeflerimize ulaşmak iş birliği yapacağımız kurumlar	4	3
<i>Muhtarlık</i>	Dış Paydaş	Tedarikçi mahalli idare	5	4

\*Önem derecesi (5 Çok Güçlü) (4,3 Güçlü) - (2,1 Zayıf); \*Etki derecesi (5 Çok Yüksek) (4,3 Yüksek) - (2,1 Düşük)

## 2.6.1.Anket Sonuçları

### 2.6.1.1.Öğrenci Anketi Sonuçları:

#### Ek 1: Öğrenci Anket Sonuçları

Sıra No	MADDELER	KATILMA DERECESESİ				
		Kesinlikle Katılıyorum	Katılıyorum	Kararsızım	Kısmen Katılıyorum	Katılmıyorum
1	Öğretmenlerimle ihtiyaç duyduğumda rahatlıkla görüşebilirim.	37	59	13	4	3
2	Okul müdürü ile ihtiyaç duyduğumda rahatlıkla konuşabiliyorum.	27	44	27	14	4
3	Okula ilettiğimiz öneri ve isteklerimiz dikkate alınır.	23	29	30	11	21
4	Okulda kendimi güvende hissediyorum.	39	46	14	8	5

5	Okulda öğrencilerle ilgili alınan kararlarda bizlerin görüşleri alınır.	16	40	24	18	12
6	Öğretmenler yeniliğe açık olarak derslerin işlenişinde çeşitli yöntemler kullanmaktadır.	32	40	21	8	8
7	Derslerde konuya göre uygun araç gereçler kullanılmaktadır.	43	34	14	13	8
8	Teneffüslerde ihtiyaçlarımı giderebiliyorum.	28	23	18	14	27
9	Okulun içi ve dışı temizdir.	18	38	23	13	19
10	Okulun binası ve diğer fiziki mekânlar yeterlidir.	15	27	30	24	13
11	Okulumuzda yeterli miktarda sanatsal ve kültürel faaliyetler düzenlenmektedir.	22	28	28	8	25

### 2.6.1.2. Öğretmen Anketi Sonuçları:

#### Ek 2: Öğretmen Anket Sonuçları

Sıra No	MADDELER	KATILMA DERECESESİ				
		Kesinlikle Katılıyorum	Katılıyorum	Kararsızım	Kısmen Katılıyorum	Katılmıyorum
1	Okulumuzda alınan kararlar, çalışanların katılımıyla alınır.	2	7	0	1	0
2	Kurumdaki tüm duyurular çalışanlara zamanında iletilir.	5	6	0	0	0
3	Her türlü ödüllendirmede adil olma, tarafsızlık ve objektiflik esastır.	5	5	0	1	1
4	Kendimi, okulun değerli bir üyesi olarak görürüm.	4	6	0	0	0
5	Çalıştığım okul bana kendimi geliştirme imkânı tanımaktadır.	4	1	5	1	0
6	Okul, teknik araç ve gereç yönünden yeterli donanıma sahiptir.	1	4	1	4	1
7	Okulda çalışanlara yönelik sosyal ve kültürel faaliyetler düzenlenir.	1	4	2	3	1
8	Okulda öğretmenler arasında ayırım yapılmamaktadır.	4	6	0	0	1
9	Okulumuzda yerelde ve toplum üzerinde olumlu etki bırakacak çalışmalar yapmaktadır.	2	3	4	1	0
10	Yöneticilerimiz, yaratıcı ve yenilikçi düşüncelerin üretilmesini teşvik etmektedir.	2	6	1	2	0
11	Yöneticiler, okulun vizyonunu, stratejilerini, iyileştirmeye açık alanlarını vs. çalışanlarla paylaşır.	3	6	1	0	0
12	Okulumuzda sadece öğretmenlerin kullanımına tahsis edilmiş yerler yeterlidir.	2	4	2	2	1
13	Alanıma ilişkin yenilik ve gelişmeleri takip eder ve kendimi güncellerim.	5	5	0	0	0

### 2.6.1.3.Veli Anketi Sonuçları:

#### Ek 3: Veli Anket Sonuçları

Sıra	MADDELER	KATILMA DERECESESİ
------	----------	--------------------



No		Kesinlikle Katılıyorum	Katılıyorum	Kararsız	Kısmen Katılıyorum	Katılmıyım
1	İhtiyaç duyduğumda okul çalışanlarıyla rahatlıkla görüşebiliyorum.	32	23	2	5	2
2	Bizi ilgilendiren okul duyurularını zamanında öğreniyorum.	37	26	3	0	0
3	Öğrencimle ilgili konularda okulda rehberlik hizmeti alabiliyorum.	22	21	9	2	10
4	Okula ilettiğim istek ve şikâyetlerim dikkate alınıyor.	21	26	7	5	3
5	Öğretmenler yeniliğe açık olarak derslerin işlenişinde çeşitli yöntemler kullanmaktadır.	21	14	19	3	4
6	Okulda yabancı kişilere karşı güvenlik önlemleri alınmaktadır.	23	19	10	3	6
7	Okulda bizleri ilgilendiren kararlarda görüşlerimiz dikkate alınır.	22	22	10	6	1
8	E-Okul Veli Bilgilendirme Sistemi ile okulun internet sayfasını düzenli olarak takip ediyorum.	21	24	6	7	4
9	Çocuğumun okulunu sevdiğini ve öğretmenleriyle iyi anlaştığını düşünüyorum.	25	24	4	7	1
10	Okul, teknik araç ve gereç yönünden yeterli donanıma sahiptir.	16	18	12	6	10
11	Okul her zaman temiz ve bakımlıdır.	23	19	8	7	6
12	Okulun binası ve diğer fiziki mekânlar yeterlidir.	21	18	10	9	4
13	Okulumuzda yeterli miktarda sanatsal ve kültürel faaliyetler düzenlenmektedir.	14	19	13	4	12

Maddelere verilen yanıtlar genel olarak kesinlikle katılıyorum ve katılıyorum seçeneklerinde yoğunlaşmaktadır.

Olumlu yönlerimiz kısmında öğrenci ve velilerimiz tarafından öğretmenlerin ve okul idaresinin iyi, ilgili ve anlayışlı oldukları, okul sınıflarının ve bahçesinin geniş olması belirtilmiştir.

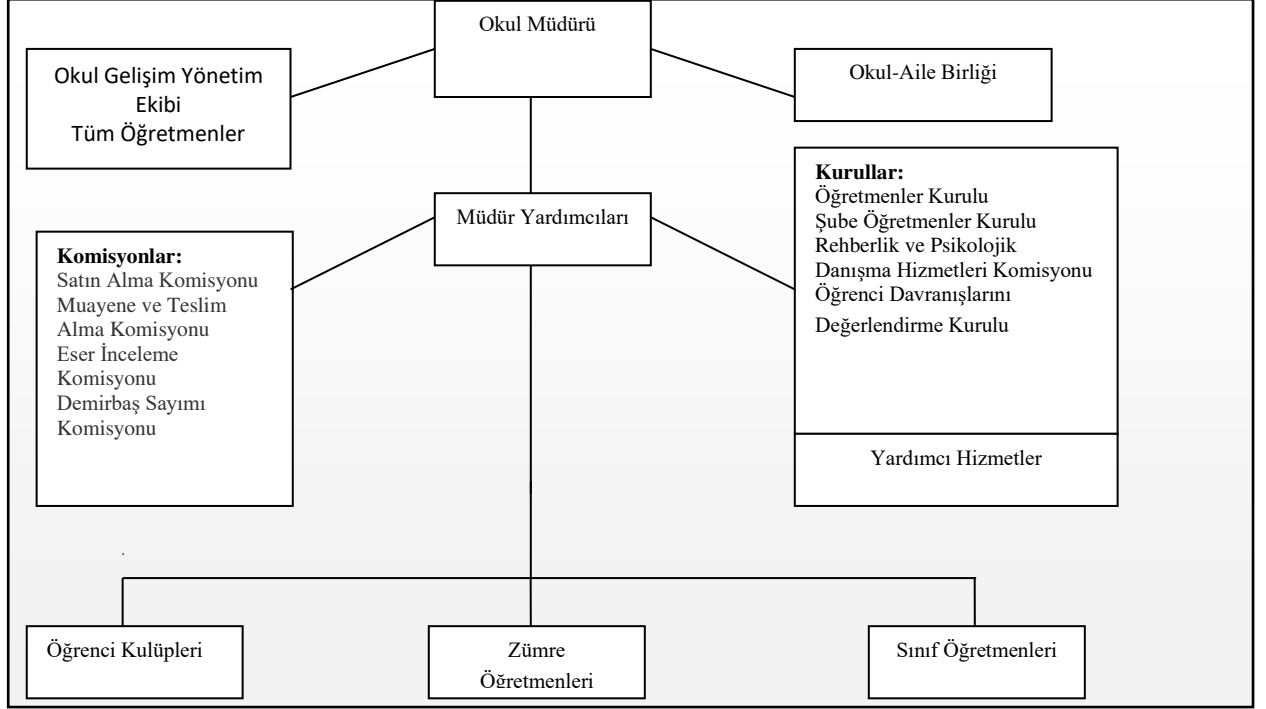
Olumsuz yönlerimiz kısmında basketbol ve futbol sahasında bazı eksiklikler olduğu ve kantin bulunmadığı belirtilmiştir.

## 2.7. Okul/Kurum İçi Analiz

2023-2024 Eğitim-öğretim yılında 120 öğrenci, 1 Müdür 1 Müdür yardımcısı, 11 kadrolu branş öğretmeni, 2 ücretli öğretmen ve İş-kur kapsamında çalışan temizlik görevlisi ile eğitim-öğretime devam etmektedir

### 2.7.1. Teşkilat Şeması

Şema 1: Okulumuz Teşkilat Şeması



Tablo 8 : Okullarda oluşturulan kurul ve komisyonlar

Kurul/Komisyon Adı	Görevleri
Öğretmenler Kurulu	Öğretmenler kurulu, ders yılı başlamadan önce, ikinci dönem başında ve ders yılı sonunda toplanır. Ayrıca okul müdürünün gerekli gördüğü zamanlarda ve kurul üyelerinin salt çoğunluğunun yazılı isteği doğrultusunda da kurul toplantısı yapılır.
Şube Öğretmenler Kurulu	Şube öğretmenler kurulu, okul yönetimince yapılacak planlamaya göre birinci dönemin ikinci ayında, ikinci dönemin birinci veya ikinci haftasında ve yıl sonunda okul müdürü ya da görevlendireceği müdür yardımcısı veya şube rehber öğretmenin başkanlığında toplanır.
Okuma izleme Yürütme Kurulu	Öğrencilere kitap okuma alışkanlığı kazandırmak, Okuma alışkanlığının artırılması sonucunda anlama, anlatım, hızlı okuma becerilerinin gelişmesini sağlamak, Okul kütüphanesine kitap ve üye kazandırmak, Öğrenciye velisi ve öğretmeniyle birlikte kitap okuma zevkini tattırmak.

<b>Başarı İzleme ve Geliştirme Projesi Yürütme Kurulu</b>	Okulun Akademik Başarısını üst seviyeye taşımak için etkinlikler düzenlemek, Öğrenci öğretmen işbirliğini ve uyumunu sağlamak sağlamak.
<b>Yazı İnceleme Kurulu</b>	İnceleme Kurulu: Müdürün veya görevlendireceği müdür yardımcısının başkanlığında, biri kültür dersleri öğretmeni olmak üzere iki öğretmen ile ilgili sosyal etkinlikler danışman öğretmeninden oluşur.
<b>Bep Geliştirme Birimi</b>	Bireyselleştirilmiş eğitim programı geliştirme birimi, okul/kurum müdürü veya görevlendireceği bir müdür yardımcısının başkanlığında; bir gezerek özel eğitim görevi yapan öğretmen, bir rehber öğretmen, bir eğitim programları hazırlamakla görevlendirilen öğretmen, öğrencinin sınıf öğretmeni, öğrencinin dersini okutan ilgili alan öğretmenleri, öğrencinin velisi, öğrenci olmak üzere bu kişilerden oluşur.
<b>Web Yayın Kurulu</b>	Okulda düzenlene çeşitli sosyal ve sportif faaliyetlerle, Duyurulması gereken mesajları okul Web sitesinde yayımlamak, Okul web sitesinin güncel tutulmasını sağlamak
<b>Öğrenci Davranışları Değerlendirme Kurulu</b>	Öğrenci davranışlarını değerlendirme kurulu; a) Varsa müdür başyardımcısı veya müdürün görevlendireceği müdür yardımcısı, b) Her ders yılının ilk öğretmenler kurulu toplantısında öğretmenler kurulunca gizli oyla seçilecek üç öğretmen,c) Okul-aile birliğinin kendi üyeleri arasından seçeceği bir öğrenci velisinden oluşturulur.
<b>Satın Alma Komisyonu</b>	Satın alma komisyonu, ihtiyaç duyulan ilköğretim kurumlarında müdür veya müdür yardımcısının başkanlığında okul müdürlüğüne yapılacak satın alma işlerini düzenlemek ve yürütmek üzere öğretmenler kurulunda seçilecek üç öğretmen ve muhasebeden sorumlu bir memurdan oluşturulur.
<b>Proje İzleme Ekibi</b>	Okulda yapılan projeleri inceler.Gerekli düzeltmeleri yapar, projelerin takibinden ve sonuçlanmasından sorumludur.
<b>Taşınır Mal Değer Tespit Sayım Ve Düşüm Komisyonu</b>	Değer tespit komisyonu, harcama yetkilisinin onayı ile taşınır kayıt ve kontrol yetkilisinin ve işin uzmanının da katıldığı en az üç kişiden oluşturulur.  Taşınır sayımları, harcama yetkilisince, kendisinin veya görevlendireceği bir kişinin başkanlığında taşınır kayıt ve kontrol yetkilisinin de katılımıyla, en az üç kişiden oluşturulan sayım kurulu tarafından yapılır.
<b>Rehberlik Hizmetleri Yürütme Komisyonu</b>	Rehberlik ve psikolojik danışma hizmetleri yürütme komisyonu, okul müdürünün başkanlığında; müdür yardımcıları, rehberlik ve psikolojik danışma servisi psikolojik danışmanları, sınıf rehber öğretmenlerinden her sınıf seviyesinden seçilecek en az birer temsilci, disiplin kurulundan bir

	temsilci, okul-aile birliğinden bir temsilci, okul öğrenci temsilcisinden oluşur.
<b>Şiddeti Önleme Çalışma Ekibi</b>	Müdür, okul/kurum çalışma ekibini oluşturarak, çalışmaların aksamaması için ihtiyaç duyulan personeli Millî Eğitim Müdürlüğüne bildirecektir.
<b>Törenler ve Kutlama Komisyonu</b>	Tören programı her okulda, müdür veya görevlendireceği bir müdür yardımcısının başkanlığında en az iki öğretmen ve bir öğrenci temsilcisinden oluşturulan komisyonca hazırlanır ve uygulanır.

## 2.7.2. İnsan Kaynakları

**Tablo 9:** Çalışanların Görev Dağılımı

Çalışanın Ünvanı	Görevleri
Okul Müdürü	Okulun öğrenci, her türlü eğitim ve öğretim, yönetim, personel, tahakkuk, taşınır mal, yazışma, eğitici ve sosyal etkinlikler, yatılılık, bursluluk, taşınmalı eğitim, güvenlik, beslenme, bakım, koruma, temizlik, düzen, nöbet, halkla ilişkiler ve benzeri görevler ile Bakanlık ve il/ilçe millî eğitim müdürlüklerince verilen görevler ile görev tanımında belirtilen diğer görevlerin yerine getirilmesini sağlar.
Müdür Yardımcısı	Müdürün olmadığı zamanlarda müdüre vekâlet eder. Müdür yardımcısı, görev tanımında belirtilen görevler ile müdür tarafından verilen görevleri yerine getirir. Müdür yardımcıları, okulda kendilerine verilen nöbet görevini yerine getirir, nöbetçi öğretmen ve öğrencileri izler, nöbet raporlarını inceler, varsa sorunları müdür başyardımcısına veya müdüre bildirir.
Öğretmenler	Kendilerine verilen grup/sınıf/şubede eğitim ve öğretim faaliyetlerini, eğitim ve öğretim programında belirtilen esaslara göre planlamak ve uygulamak, ders dışında okuldaki eğitim ve öğretim işlerine etkin bir biçimde katılmak ve bu konularda mevzuatta belirtilen görevleri yerine getirmekle yükümlüdür.
İŞ-KUR Personeli	Okul binasının iç ve dış fiziki temizliği bakımı, kısmen onarımının yapılmasını sağlamak ve yapmak. Eğitim öğretimi aksatacak eksikliklerin okul idaresine bildirilmesini sağlamak. Okul çıkışı bina ve eklentilerinde açık ışık, kapı ve pencere olmamasını sağlamak. Okul Müdür ve Müdür yardımcıları tarafından verilen diğer işleri eksiksiz yapmak.

**Tablo 10:** İdari Personel Norm, Mevcut, İhtiyaç Sayıları

Görevi	Norm	Mevcut	İhtiyaç
Okul Müdürü	1	1	0
Müdür Yardımcısı	1	1	0

**Tablo 11:** İdari Personelin Hizmet Süresine İlişkin Bilgiler

Hizmet Süreleri	2024 Yıl İtibarıyla	
	Kişi Sayısı	%
1-4 Yıl	2	%100
5-6 Yıl	0	%0
7-10 Yıl	0	%0
10.....Üzeri	0	%0

**Tablo 12:** Okul/Kurumda Oluşan Yönetici Sirkülasyonu Oranı

	Yıl İçerisinde Okul/Kurumdan Ayrılan Yönetici Sayısı			Yıl İçerisinde Okul/Kurumda Göreve Başlayan Yönetici Sayısı		
	2021	2022	2023	2021	2022	2023
<b>TOPLAM</b>	0	1	0	0	1	0

**Tablo 13:** İdari Personelin Katıldığı Hizmet İçi Programları Sayısı

Adı ve Soyadı	Görevi	Katıldığı Çalışmanın Sayısı
Fahri KÖKÇİKARAN	Müdür	20
Murat KURTYEMEZ	Müdür Yardımcısı	28

Okulumuzdaki idari personeller ortalama 24 hizmet içim eğitim programına katılmışlardır.

**Tablo 14:** Öğretmenlerin Hizmet Süreleri (2024)

Hizmet Süreleri	Branşı	Kadın	Erkek	Hizmet Yılı	Toplam
1-3 Yıl					
4-6 Yıl	İngilizce	X		5	2
	Müzik		X	4	
7-10 Yıl	Fen Bilimleri	X		9	6
	Fen Bilimleri		X	10	
	Matematik	X		10	
	Matematik	X		8	
	Görsel Sanatlar	X		7	
	Türkçe	X		9	

11-15 Yıl	Teknoloji Tasarım	X		11	1
16-20	İngilizce		X	17	3
	Sosyal Bilgiler		X	17	
	Türkçe		X	17	
20 ve üzeri	1 Beden Eğitimi		X	25	1

**Tablo 15:** Kurumda Gerçekleşen Öğretmen Sirkülasyonunun Oranı

	Yıl İçerisinde Kurumdan Ayrılan Öğretmen Sayısı			Yıl İçerisinde Kurumda Göreve Başlayan Öğretmen Sayısı		
	2021	2022	2023	2021	2022	2023
TOPLAM	3	1	4	2	1	3

Okulumuzda son 2 yılda öğretmenler norm fazlası oldukları, eş durumu özrü ve idareci olarak başka okula atandıkları için okulumuzdan ayrılmışlardır.

**Tablo 16:** Öğretmenlerin Katıldığı Hizmet İçi Eğitim Programları

Adı ve Soyadı	Branşı	Katıldığı Hizmet İçi Eğitim Sayısı
AYŞENUR AÇIKGÜL	GÖRSEL SANATLAR	25
BİRKAN AKOL	TÜRKÇE	21
CENNET ÖZDEN	FEN BİLİMLERİ	27
ERHAN ERTEN	FEN BİLİMLERİ	15
HAVVA ACAR	TÜRKÇE	10
İHSAN SELMAN KILIÇARSLAN	MÜZİK	29
LÜTFİ DENİZ ÇEMEN	İNGİLİZCE	34
MELTEM KIZILÖREN	MATEMATİK	7
MUSTAFA ÇAĞLAR	BEDEN EĞİTİMİ	32
ÖZGE İNAN AK	TEKNOLOJİ TASARIM	32
SELMA ÇELİKTÜRK	MATEMATİK	16
SERKAN GÜMÜŞTAŞ	SOSYAL BİLGİLER	47
ZEHRA CAN ULUDAĞ	İNGİLİZCE	23

Okulumuzdaki öğretmenler ortalama 24 hizmet içim eğitim programına katılmışlardır.

**Tablo 17:** Branş Bazında Öğretmen Norm, Mevcut, İhtiyaç Sayıları

Branş	Norm	Mevcut	İhtiyaç
Türkçe	2	2	0
Matematik	2	2	0
İngilizce	2	2	0
Fen Bilimleri	2	2	0
Sosyal Bilgiler	1	1	0
Din Kültürü	2	0	2
Beden Eğitimi	1	1	0
Bilişim Teknolojileri	0	0	0
Görsel Sanatlar	1	1	0
Müzik	1	1	0
Teknoloji Tasarım	1	1	0
Özel Eğitim	2	0	2
Toplam	17	13	4

**Tablo 18:** Okul İdari Personel Ve Öğretmenlerin Eğitim Durumu

Görevi	İlkokul	Lise	Lisans	Yüksek Lisans	
				Tezsiz	Tezli
Okul Müdürü			1		
Müdür Yardımcısı				1	
Öğretmen			13		

### 2.7.3. Teknolojik Düzey

Okulumuz gelişen teknoloji ve dijitalleşen dünyanın bir gereği olarak tüm araçları etkin bir şekilde kullanmaktadır. Okulumuz <https://yesilyuvaaseortaokulu.meb.k12.tr/> adresinden ulaşılabilir. Okulumuz aşağıdaki işlemleri elektronik ortamlardan yapabilmektedir.

**MEBBİS** (Millî Eğitim Bakanlığı Bilişim Sistemleri): Personel işlemleri, E-Okul eğitim öğretim ve yönetimle ilgili iş ve işlemler,

**Doküman Yönetim Sistemi (DYS)** : Evrak kayıt ve evrak kayıt oluşturma,

**TEFBİS**(Türkiye’de Eğitimin Finansmanı ve Eğitim Harcamaları Bilgi Yönetim Sistemi ): Okul Aile Birliğinin Harcamalarının Kaydı,

**HYS:** Gelen ödeneklerin harcanması,

**KBS:** Personellerin muhasebe işlemlerin yapılması ve Taşınır Kayıtların yapılması

**Tablo 19: Teknolojik Araç-Gereç Durumu**

Araç-Gereçler	2021	2022	2023	İhtiyaç
Bilgisayar	17	17	17	13
Fotokopi Makinesi	1	1	1	1
Yazıcı	2	2	2	0
Akıllı Tahta	9	9	9	2
Ses Sistemi	1	2	2	0

**Tablo 20: Fiziki Mekân Durumu**

Fiziki Mekân	Var	Yok	Adedi	İhtiyaç	Açıklama
Öğretmen Çalışma Odası	X		1	0	
Ekipman Odası	X		1	0	
Kütüphane	X		1	0	
Rehberlik Servisi		X	0	1	
Resim Odası	X		1	0	
Müzik Odası		X	0	1	
Çok Amaçlı Salon		X	0	1	
Spor Salonu		X	0	1	
Fen Laboratuvarı	x		1	0	
Bilgisayar Laboratuvarı	x		1	0	

#### 2.7.4. Mali Kaynaklar

Okulumuzun 2024-2028 döneminde bütçe işlemleri , bakanlık , okul idaresi ve okul aile birliği tarafından belirlenmektedir. Enflasyon oranı dikkati alınarak tahmin edilmiş ve tabloda sunulmuştur.

**Tablo 21: Kaynaklar**

Kaynaklar	2024	2025	2026	2027	2028
Genel Bütçe	120000	180000	270000	405000	600000



Okul Aile Birliđi	15000	23000	35000	55000	80000
Özel İdare	0	0	0	0	0
Kira Gelirleri	0	0	0	0	0
Döner Sermaye	0	0	0	0	0
Dıř Kaynak/Projeler	0	0	0	0	0
Diđer	0	0	0	0	0
TOPLAM	135000	203000	305000	46000	680000

Okul/kurum bütçesinde giderler ařađıdaki bařlıklar altında toplanabilir. Harcama türleri okul/kurumların özelliklerine göre çeřitlilik gösterebilir.

**Tablo 22:** Harcama Kalemi

Harcama Kalemi	Çeřitleri
Personel	Sözleşmeli olarak çalışan personelin (sekreter temizlik, güvenlik) ücret, vergi, sigorta vb. giderleri
Onarım	Okul/kurum binası ve tesisatlarıyla ilgili her türlü küçük onarım; makine, bilgisayar, yazıcı vb. bakım giderleri
Sosyal-sportif faaliyetler	Etkinlikler ile ilgili giderler
Temizlik	Temizlik malzemeleri alımı
İletişim	Telefon, faks, internet, posta, mesaj giderleri
Kırtasiye	Her türlü kırtasiye ve sarf malzemesi giderleri
Büro Makinaları Harcamaları	Bütçe kanunıyla belirlenecek tutarı aşmamak üzere bilgisayar, telefon, yazı makinesi, fotokopi makinesi, klima, bakım giderleri
Bilgisayar Harcamaları	Kurumların bilgi işleme ilgili yazılım, donanım, işletme gibi giderleri

**Tablo 23:** Gelir-Gider Tablosu

YILLAR	2021		2022		2023	
	GELİR	GİDER	GELİR	GİDER	GELİR	GİDER
Temizlik	8000	8000	12000	12000	20000	2000
Küçük Onarım	2500	2500	6000	6000	90000	90000
Bilgisayar Harcamaları	2500	2500	4000	4000	8000	80000
Büro Makinaları Harcamaları	0	0	0	0	0	0

Telefon	540	540	700	700	960	960
Sosyal Faaliyetler	0	0	0	0	0	0
Kırtasiye	10000	10000	12000	12000	18000	18000
GENEL	23540	23540	34700	34700	136960	136960

### 2.7.5. İstatistikî Veriler

Okul/kurumla ilgili her türlü sayısal veriler geriye dönük olarak (en az 3 yıllık) verilir. İstatistikî veriler kapsamında incelenecek hususlar;

**Tablo 24:** Öğrenci durumu

Öğrenci durumları / Yıllar	2021	2022	2023
Genel Mevcut	130	120	120
Ortalama Sınıf Mevcudu	18,5	17,1	17,1
Mevcudu En Fazla Olan Sınıf	28	26	25
Mevcudu En az Olan Sınıf	16	16	14
Kaynaştırma eğitime tabi öğrenci sayısı	4	3	2

**Tablo 25:** Öğrenci Kursları

Öğrenci kursları / Yıllar	2021	2022	2023
kurs açılan dersler	Türkçe Matematik İngilizce Fen İnkılap	Türkçe Matematik İngilizce Fen İnkılap	Matematik İngilizce Fen İnkılap
katılan öğrenci sayısı	20	22	15
görev alan öğretmenlerin sayısı	5	5	4
kursun akademik başarıya olan katkısı	İyi	İyi	İyi

**Tablo 26:** Okulun akademik başarısı

Akademik Başarı / Yıllar	2021	2022	2023
--------------------------	------	------	------

LGS de başarı sağlayan öğrenci sayısı	1	3	5
LGS de başarı sağlayan öğrencilerin mevcuda oranı	%4	%10	%16
Bursluluk sınavı kazanan öğrenci sayısı	1	1	1
Bursluluk sınavı kazanan öğrenci sayısının mevcuda oranı	%3	%3	%3
Sınıfını doğrudan geçen öğrenci sayısı/ oranı	%95	%94	%96
Sınıf tekrarı yapan öğrenci sayısı / oranı	%5	%6	%4

**Tablo 27:** Okulda yapılan sosyal faaliyetler ve kültürel etkinlik tablosu

Etkinlikler / Yıllar	2021	2022	2023
Okulda yapılan kutlama sayısı	25	25	28
Okulda yapılan kutlamalarda görev alan öğretmen sayısı	14	14	13
Okulda yapılan kutlamalarda katılım sağlan veli sayısı oranı	%70	%80	%82
Okulda yapılan anma günü sayısı	4	4	4
Okulda yapılan anma günlerinde görev alan öğretmen sayısı	4	4	5
Okulda yapılan anma günlerinde katılım sağlayan veli oranı	%20	%30	%32
Okulda yapılan kermes sayısı	1	1	1
Okulda yapılan kermes günlerinde görev alan öğretmen sayısı	14	14	14
Okulda yapılan kermes günlerinde katılım sağlayan veli oranı	%65	%75	%80

Okulda yapılan gezi sayısı	1	1	1
Okulda yapılan gezi günlerinde görev alan öğretmen sayısı	3	3	3
Okulda yapılan gezi günlerinde katılım sağlayan veli oranı	%0	%0	%0
Okulda yapılan sergi sayısı	1	1	1
Okulda yapılan sergi günlerinde görev alan öğretmen sayısı	2	2	2
Okulda yapılan sergi günlerinde katılım sağlayan veli oranı	%55	%62	%70

**Tablo 28:** Spor kulübü faaliyetleri

Spor Kulubu / Yıllar	2021	2022	2023
Takım oluşturulan branşlar	Futbol Yakan Top Halat Çekme Atletizm(Koşu)	Futbol Yakan Top Halat Çekme Atletizm(Koşu)	Futbol Yakan Top Halat Çekme Atletizm(Koşu) Güreş
Antrenör sayısı	1	1	1
Lisanslı Öğrenci Sayısı	15	18	22
Kazanılan Başarı Sayısı	2	2	3

**Tablo 29:** Öğrenci devam durumu

Devam durumu / Yıllar	2021	2022	2023
Öğrencilerin devamsızlık ortalaması	6	7	9
Devamsızlıktan kalan öğrenci sayısı	3	2	2
Sürekli devamsızlık yapan öğrenci sayısı	3	2	2
Önceden devamsız olup da devamı sağlanan öğrenci sayısı	3	6	8

**Tablo 30:** Personel devam durumu

Devam durumu / Yıllar	2021	2022	2023
personelin sevk alma durumu	1	0	1
Zorunlu izinler hariç alınan izin süreleri	0	0	5
sevk alma sıklığı-haftalık sevk sayısı	0	0	0
alınan rapor sayısı	30	25	28

- Okulumuz kaloriferlidir. Okulumuz yeterince ısınmaktadır. Kalorifer sisteminin bakımı tam ve zamanında yapılmaktadır. Kalorifer yakan görevlinin belgesi vardır

**Tablo 31:** Sivil Savunma Çalışmaları

Sivil savunma / Yıllar	2021	2022	2023
Sivil savunma çalışmaları	VAR	VAR	VAR
yangın tertibatı	VAR	VAR	VAR
yangın tüpü	VAR	VAR	VAR
ikaz alarm zili	VAR	VAR	VAR
elektrik tertibatının kontrolü	YAPILDI	YAPILDI	YAPILDI
baca temizliği	YAPILDI	YAPILDI	YAPILDI
kalorifer kazanın temizliği	YAPILDI	YAPILDI	YAPILDI
sivil savunma tatbikatı	YAPILDI	YAPILDI	YAPILDI

## 2.8. Çevre Analizi (PESTLE)

Çevre analizinde; okulumuzu etkileyebilecek dışsal değişimler ve eğilimler değerlendirilmiştir. PEST Analizi faktörlerin incelenerek önemli ve hemen harekete geçilmesi gerekenleri tespit etmek ve bu faktörlerin, olumlu veya olumsuz kimleri etkilediğini ortaya çıkarmak için yapılan analizdir. Okulumuzda PEST Analizi, politik-yasal, ekonomik, sosyal, teknolojik çevre faktörlerin incelenerek önemli ve hemen harekete geçirilmesi gerekenleri tespit etmek ve bu faktörlerin olumlu (fırsat) veya olumsuz (tehdit) etkilerini ortaya çıkarmak için yapılan bir analizdir. Politik, ekonomik, sosyal ve teknolojik değişimlerin sakıncalı(tehdit) taraflarından korunmak, avantajlı(fırsat) taraflarından yararlanmaya çalışmaktır. Okulumuz politik, ekonomik, sosyal ve teknolojik alanlardaki çevre

değişkenlerini değerlendirmiş, bu değişkenlerin okulun gelişimine nasıl katkı sağlayacağını ya da okul gelişimini nasıl engelleyeceğini belirlenmiştir. Bu değişkenlerden okulumuzun gelişimine katkı sağlayacak olanlar bir fırsat olarak değerlendirilmiştir. Bunun yanı sıra okul gelişimini engelleyebilecek olan değişkenler ise tehdit olarak alınmış ve planlama yapılırken bu tehditler göz önünde bulundurulmuştur. Sosyal faktörler çevrenin sosyokültürel değerleri ve tutumları ile ilgilidir. Bu değer ve tutumlar okulumuzun çalışanları ve hizmet sunduğu kesimler açısından önemlidir. Çünkü bu konular örgütün stratejik hedeflerini, amaçlarını etkileyebilir, kurum açısından bir fırsat ya da tehdit oluşturabilir. Sosyal açıdan çevre analizi yapılırken kurumun bulunduğu çevredeki yaşantı biçimi, halkın kültürel düzeyi, toplumsal gelenekler vb. konular dikkate alınmalı, bu konuların kurum açısından bir fırsat mı yoksa tehdit unsuru mu olduğu tespit edilmelidir. Teknolojik alandaki hızlı gelişmeler, telefon, televizyon ve internet gibi günümüz haberleşme araçları çevrede olup bitenlerden zamanında haberdar olma olanakları yanında, yazılı haberleşmenin ifade güçlüklerini ortadan kaldırmış, hatta birtakım olayları görerek anında izleyebilme olasılığını gerçekleştirmiş bulunmaktadır.

Herhangi bir haber, mesaj veya önemli bir olay, dünyanın herhangi bir yerine vakit geçirmeksizin çok çabuk ulaşmakta; dünyanın herhangi bir yerinden başka bir yere bilgi ve deneyim transferi gerçekleştirilebilmektedir. Bu durum bilimsel, teknik ve düşünsel alanlarda meydana gelen gelişmelerin iyi veya kötü sonuçlarıyla bütün dünyaya yayılmasını sağlamaktadır.

Böylece, dünyada kişiler arası ilişkilerde olduğu kadar, grup ve uluslararası ilişkilerde de sosyokültürel yönden hızlı değişimler meydana gelmektedir. Bilimsel, teknik ve düşünsel değişimler, eğitim ve öğretim alanındaki sistem ve yöntemleri de temelinden değişime zorlamaktadır.

**Tablo 32: PESTLE Analiz Tablosu**

Politik-Yasal etkenler	Ekonomik etkenler
<ul style="list-style-type: none"> <li>• Kalkınma Planı ve Orta Vadeli Program,</li> <li>• Bakanlık, il ve ilçe stratejik planlarının incelenmesi,</li> <li>• Yasal yükümlülüklerin belirlenmesi,</li> <li>• Oluşturulması gereken kurul ve komisyonlar,</li> <li>• Okul/kurum çevresindeki politik durum.</li> <li>• Okulumuzun bulunduğu çevrenin, eğitime-öğretime erişebilirlik hakkında zorunlu eğitimi aşan beklentileri</li> </ul>	<ul style="list-style-type: none"> <li>• Okul/kurumun bulunduğu çevrenin genel gelir durumu,</li> <li>• İş kapasitesi,</li> <li>• Okul/kurumun gelirini arttırıcı unsurlar,</li> <li>• Okul/kurumun giderlerini arttıran unsurlar,</li> <li>• Tasarruf sağlama imkânları,</li> <li>• İşsizlik durumu,</li> <li>• Mal-ürün ve hizmet satın alma imkânları,</li> <li>• Kullanılabilir bütçe</li> <li>• Bilginin, refaha ve mutluluğa ulaşmada itici güç olarak belirmesi</li> <li>• Çalışanlarda değişik becerilerin ve daha fazla esnekliğin aranmasına yol açan</li> </ul>

	<p>küreselleşme ve rekabetin gittikçe arttığı ekonomi</p> <ul style="list-style-type: none"> <li>• İstihdamda geleneksel alanlardan bilgi ve hizmet sektörüne kayış</li> <li>• Kariyer yönü ve istihdamda değişiklikler içeren yeni kariyer yapıları</li> <li>• Vasıfsız işlerdeki düşüş ve istihdam için gerekli nitelik ve becerilerdeki artış</li> </ul>
<b>Sosyokültürel etkenler</b>	<b>Teknolojik etkenler</b>
<ul style="list-style-type: none"> <li>• Kariyer beklentileri,</li> <li>• Ailelerin ve öğrencilerin bilinçlenmeleri,</li> <li>• Aile yapısındaki değişimler (geniş aileden çekirdek aileye geçiş, erken yaşta evlenme vs.),</li> <li>• Göç,</li> <li>• Nüfusun yaş gruplarına göre dağılımı,</li> <li>• Hayat beklentilerindeki değişimler (Hızlı para kazanma hırısı, lüks yaşama düşkünlük, kırsal alanda kentsel yaşam),</li> <li>• Beslenme alışkanlıkları,</li> <li>• Değerler, mesleki etik kuralları vb.</li> <li>• Yabancı uyruklu öğrencilerin artması</li> <li>• Göçler dolayısıyla artan mahallemizdeki okul çağı öğrenci sayısı</li> <li>• Birçok geleneksel sosyal yapının etkisinin azalması</li> </ul>	<ul style="list-style-type: none"> <li>• Okul/kurumun teknoloji kullanım durumu</li> <li>• e- Devlet uygulamaları,</li> <li>• Dijital Platformlar üzerinden uzaktan eğitim imkânları,</li> <li>• Okul/kurumun sahip olmadığı teknolojik araçlar</li> <li>• Personelin ve öğrencilerin teknoloji kullanım kapasiteleri,</li> <li>• Personelin ve öğrencilerin sahip olduğu teknolojik araçlar,</li> <li>• Teknoloji alanındaki gelişmeler</li> <li>• Teknolojinin eğitimde kullanımı</li> <li>• Teknolojinin ilerlemesinin, yayılmasının ve benimsenmesinin artması</li> <li>• Bilginin hızlı üretimi, erişilebilirlik ve kullanılabilirliğinin gelişmesi</li> <li>• Teknolojinin sağladığı yeni öğrenme ve etkileşim-paylaşım olanakları</li> </ul>
<b>Çevresel Etkenler</b>	
<ul style="list-style-type: none"> <li>• Hava ve su kirlenmesi,</li> <li>• Toprak yapısı,</li> <li>• Bitki örtüsü,</li> <li>• Doğal kaynakların korunması için yapılan çalışmalar,</li> <li>• Çevrede yoğunluk gösteren hastalıklar,</li> <li>• Doğal afetler (deprem kuşağında bulunma, Covid 19, kene vakaları vb.)</li> </ul>	

\*Örnek olarak verilmiştir. Değerlendirme okul/kurum özelinde yapılacaktır.

## 2.9. GZFT Analizi

Okulumuzun performansını etkileyecek iç ve dış stratejik konuları belirlemek ve bunları yönetebilmek amacıyla gerçekleştirilen durum analizi çalışması kapsamında Stratejik Planlama

Ekibi tarafından GZFT Analizi yapılmıştır. İç paydaşlarla çalıştay tekniği ile elde edilen görüş ve öneriler ve Stratejik Planlama Ekibi tarafından GZFT Analizine temel girdiyi sağlamıştır. Paydaşlarla yapılan çalışmalar ile Stratejik Planlama Ekibi tarafından gerçekleştirilen diğer analizlerin birleştirilmesi neticesinde okulumuzun güçlü ve zayıf yanları içeren uzun bir liste oluşturulmuştur. Analiz çerçevesinde ortaya konacak stratejik konuların daha gerçekçi ve ulaşılabilir bir çerçevede ele alınması amacıyla GZFT analizinde bir önceliklendirme yapılması kararlaştırılmıştır. Önceliklendirmede; bir yandan analizde yer alan hususların ağırlıklandırılması, diğer yandan Stratejik Planlama Ekibinin bilgi birikimi ve tecrübesi ışığında konuların önem derecesine göre sıralanması yöntemleri uygulanmıştır.

## 2.9.1. Güçlü ve Zayıf Yönler

### 2.9.1. 1. Güçlü Yönler

Okulumuzun güçlü yönleri aşağıdaki gibidir.

Öğrenci sayısının az olması/ Öğretmen başına düşen öğrenci sayısının 10'dan az olması
Taşınmalı Eğitim kapsamında öğrencimizin olmayışı
Velilerin Eğitim –Öğretime önem veriyor olması
Okul bahçesinin geniş olması,
Okul etrafında oyun salonu, kahvehane vb. bulunmaması
Her sınıfta etkileşimli tahtanın olması
Sürekli güncellenen okul kütüphanesinin olması
Okul yöneticilerinin veli ve öğrenci profilini iyi tanıyor olmaları
Öğretmen-Öğrenci, Öğretmen- Öğretmen, Öğretmen – İdare,
Öğretmen – veli ,İdare-veli iletişiminin güçlü olması
Köklü bir eğitim kurumu olması
Tecrübeli ve genç karma bir öğretmen kadrosuna sahip olması
Okul binasının donanım olarak olmasa da fiziksel olarak yeterli olması
Personelimizin kurum içi eğitimle ihtiyaç analizleri doğrultusunda yetiştirilmesi çabasının olması
Öğrenci-öğretmen arasındaki ilişkimizin ve diyalogumuzun iyi olması
Kaliteye önem vermemiz
Kurum olarak sürekli kendimizi yenilemek istememiz
Okul içinde personelimiz arasında dayanışmanın olması
Okulumuzun vizyon sahibi, gelişmeye açık yöneticilere sahip olması
Sınıf mevcutlarımızın ideal olması
Bilişim Teknoloji Sınıfına sahip olmamız



### 2.9.1.2. Zayıf Yönler

Okulumuzun zayıf yönleri aşağıdaki gibidir.

Veli toplantılarına katılımın az olması Okulun çeşitli çalışmalarına destek veren veli sayısının az olması
Başarı odaklı veli profilinin yanı sıra öğrenciyle hiç ilgilenmeyen velilerin de oluşu
Kütüphane ve BTS'nin iyi kullanılmaması
Okulun yeterli gelirinin olmaması, Okul Aile Birliği üyelerinin ve çevrenin okulun maddi ihtiyaçları da olduğu ve o oranda faaliyet yapabileceği ve başarısının artırabileceği konusundaki önyargısının sertliği
LGS'de başarı artış hızının istenen düzeyde olmaması
Öğretmenlerin Yeşilyuva'da ikamet etmemesi
Okulumuzda rehber öğretmenin olmaması
Öğrencilerin bir üst öğrenime hazırlanmasında yetersizlikler
Değişime ve yeniliklere karşı gösterilen direnç
Gelenek, görenek ve toplumsal kültür alanındaki dengesiz değişim
Oyun alanlarımızın fiziksel olarak yetersiz olması
Okul binasının ilkökul ile ortak kullanılması
Isı yalıtımının olmaması

### 2.9.2. Fırsatlar ve Tehditler

Fırsatlar, okulumuzun kontrolü dışında gerçekleşen ve okulumuza avantaj sağlaması muhtemel olan etkenler ya da durumlardır. Tehditler ise, okulumuzun kontrolü dışında gerçekleşen, olumsuz etkilerinin engellenmesi veya sınırlandırılması gereken unsurlardır.

#### 2.9.2.1. Fırsatlar

İlçe Milli Eğitim Müdürlüğüyle iyi ilişkiler olması
Eğitimle ilgili potansiyel velilerin varlığı
İyi ilişkiler kurulursa eğitime destek verebilecek veli potansiyeline sahip olunması
İleri görüşlülüğümüz ve genç bir personel yapımızın olması

Bilgisayar ve internet ile iç içe yaşayan personelimizin olması
FATİH projesi kapsamında her sınıfta etkileşimli tahtaların oluşu
Bayram ve sene sonu kutlamalarında velilerimizin katılımının yüksek olması
Yeni öğretim programları
Değişen mevzuatın sürekli takip edilmesi ve ilgililere tebliğ edilmesi
Hizmet içi eğitim faaliyetleri

### 2.9.2.2. Tehditler

İşlerinin yoğunluğundan dolayı velilerin öğrencilerle yeteri kadar ilgilenmemesi
Hızlı gelişen teknolojiye öğretmenlerin uyum sorunu
Öğrencilerin hızlı gelişen teknoloji kullanımının kontrol edilememesi
Her şeyi devletten bekleme alışkanlığı ve bunun böyle olduğu imajının korunmaya çalışılması
İlkokul ve ortaokul binasının aynı bahçe içinde olması.
Ekonomik durumu iyi olan öğrencilerin okumaya önem vermemesi ve şımarık büyütülmesi
Teknoloji bağımlılığının öğrenciler arasında yaygınlaşması

## 2.10. Tespit ve İhtiyaçların Belirlenmesi

**Tablo 33:** Tespit ve İhtiyaçları Belirlenmesi

Durum Analizi Aşamaları	Tespitler	İhtiyaçlar
Uygulanmakta Olan Stratejik Planın Değerlendirilmesi	Hedeflerin paydaş beklentilerini tam olarak ifade edecek şekilde ihtiyaçları karşılayacak sayıda olmaması	İzleme ve değerlendirme için etkin bir sistem kurulması
Paydaş Analizi	Paydaşların çeşitliliği ve paydaş kitlesinin nicel büyüklüğü, İdarenin sorumluluk veya yetki alanı dışında paydaş beklentilerinin bulunması	Paydaşların idareden beklentilerinin faaliyet alanlarıyla uyumu sağlanmalı, plan döneminde kurumsal faaliyetler hakkında paydaşlara düzenli bilgilendirme yapılması İnsan Kaynakları Yetkinlik Analizi ☑ Ulaşılabilir imkânlar ve doğal koşullar nedeni ile öğretmenlerin

		il merkezini veya belirli ilçeleri tercih etmeleri ☐ Atama ve yer deęiřtirme döneminde daha az tercih
<b>Okul İçi Analiz</b>	Stratejik Yönetim Süreci ile ilgili iş ve işlemleri koordine edecek, nitelikli personel sayısının az olması	Merkezi ve mahalli hizmetiçi eğitim faaliyetlerine katılım ile Stratejik Yönetim Süreci iş ve işlemlerini koordine edecek personel sayısının artırılması
<b>İnsan Kaynakları Yetkinlik Analizi</b>	Ulaşılabilir imkânlar ve doğal koşullar nedeni ile öğretmenlerin il merkezini veya belirli ilçeleri tercih etmeleri	Atama ve yer deęiřtirme döneminde daha az tercih edilen ilçelerde öğretmenlere yönelik sosyal/kültürel faaliyetlere, motivasyon çalışmalarına daha fazla önem verilmesi

### 3. GELECEĞE BAKIŞ

#### 3.1.Misyon

Bilim ve teknoloji alanında örnek okullardan biri olarak bütün öğrencilerimizi: Bilgili, becerili ve kendine güvenen bireyler olarak yetiřmelerine fırsat tanıyan ve onlara Türkiye Yüzyılıının gelişen gereksinimlerine yanıt verecek beceriler kazandırmaya önem veren, eleřtirel düşünebilen ve çözüm odaklı, kişisel ve toplumsal alanda kendini sürekli yenileyen, doğaya duyarlı, yaratıcı ve farklılıklara saygı gösteren bireyler yetiřtirmeyi, Bilime ve sanata evrensel düzeyde katkı sağlayan, disiplinler arası ve etik deęerleri gözeterek arařtırmalar yapmayı, Sosyal sorumluluk bilinci ile dünya ve ülke sorunlarına duyarlı, kamu yararını gözeterek ve bulunduğu bölgenin kalkınmasına-geliřmesine katkıda bulunan hizmetler sunmayı görev edinen, insan haklarına saygılı, Atatürk İlke ve İnkılâplarına baęlı bireyler olarak ilgi ve yetenekleri doğrutusunda yetiřtirip, hayata ve bir üst eğitime hazırlamaktır. Akademik, sosyal, kültürel ve sportif başarıları her kesim tarafından kabul edilmiş, ilçemizde tercih edilen bir okul olmaktır. Okulumuz için belirlenmiş olan eğitim-öğretim programını, çevre faktörlerini de dikkate alarak, etkili ve verimli bir şekilde uygulamak, öğrencilerin kabiliyetlerine ve inançlarına uygun bir eğitim hizmeti sunmak, onların sosyal, kültürel ve ekonomik ihtiyaçlarını karşılayacak yeteneklerini geliřtirmelerine ortam hazırlamak ve okulda öğrenmenin kalitesini artırmak temel işlevimizdir. Bizler öğrencilerimizin bireysel özelliklerine göre gelişmelerini sağlamak, onlara özgür düşünebilme yeteneğini kazandırmak ve demokratik bireyler olmalarını sağlayarak onların yüzyılın gelişen ihtiyaçlarına cevap düzeye çıkarılması adına topluma yararlı bireyler olarak yetiřtirilmesi için varız.

### **3.2.Vizyon**

Yeniliklere açık, sürekli kendini geliştiren genç öğretmen kadrosuyla, öğrenci merkezli eğitim veren, teknolojiyi kullanan, velilerin ihtiyaç duydukları her an okul idaresi ve öğretmenlerine ulaşım eğitim öğretim hizmetlerini alabildikleri, öğrencilerinin başarılarını ön planda tutup, kaliteden ödün vermeyen çağdaş bir eğitim kurumuyuz. Sunduğu imkanları sürekli geliştiren, ortaöğretime her yıl artan başarılarla öğrenci yerleştirebilen, Sosyal ve Kültürel etkinliklerle adını duyuran, Çevrede örnek gösterilen bir kurum olabilmektir. Toplum nitelikli insan yetiştirme sorumluluğu ve anlayışı ile en üst çabayı sarf ederek kaliteli eğitim öğretim yapmaktır.

### **3.3. Temel Değerler**

- Bilimsellik
- Planlılık
- Fırsat Eşitliği
- Sorumluluk duygusu ve kendine güven bilincini kazandıracak
- Eğitimde süreklilik anlayışı,
- Bireysel farkları dikkate almak,
- Doğa ve çevreyi koruma bilinci
- Atatürk ilke ve inkılapları
- Okul aile işbirliği esastır.

## 4. AMAÇ, HEDEF VE PERFORMANS GÖSTERGESİ İLE STRATEJİLERİN BELİRLENMESİ

### TEMA1 : EĞİTİM VE ÖĞRETİMDE KALİTE

<b>Amaç 1 .</b>	Öğrencilere medeniyetimizin ve insanlığın ortak değerleriyle çağın gereklerine uygun bilgi, beceri, tutum ve davranışlar kazandırılacaktır.
<b>Hedef 1.1.</b>	Öğrencilerin akademik başarılarıyla birlikte tasarım ve girişimcilik yönlerini artırmaya yönelik bütüncül çalışmalar yürütülecektir.

Performans Göstergeleri	Hedefe Etkisi*	Başlangıç Değeri**	1. Yıl	2. Yıl	3. yıl	4. Yıl	5. Yıl	İzleme Sıklığı	Rapor Sıklığı
Matematik dersi yıl sonu puanı ortalaması	15	55	58	62	64	66	68	1 yıl	1 yıl
Türkçe dersi yıl sonu puanı ortalaması	15	65	72	75	78	80	82	1 yıl	1 yıl
Fen Bilimleri dersi yıl sonu puanı ortalaması	15	62	65	68	72	5	80	1 yıl	1 yıl
Sosyal Bilimler dersi yıl sonu puanı ortalaması	15	72	74	77	78	81	82	1 yıl	1 yıl
Yabancı Dil dersi yıl sonu puanı ortalaması	15	64	66	67	70	72	75	1 yıl	1 yıl
Öğrenci başına okunan kitap sayısı	25	4	5	7	8	10	12	1 yıl	1 yıl
<b>Koordinatör Birim</b>	Zümre Başkanları								
<b>İş birliği Yapılacak Birimler</b>	Okul Öğretmenleri Kütüphanecilik Kulübü								
<b>Riskler</b>	1. Öğrencilerin yeterince motive edilememesi 2. Yeterli düzeyde çalışmanın yapılamaması 3. Proje veya etkinliklere katılım konusunda öğrencilerin isteksiz davranması								
<b>Stratejiler</b>	S1 öğrencilerin kazanım eksiklikleri tespit edilerek destekleme ve yetiştirme kurslarıyla akademik yeterliklerinin artırılması sağlanacaktır. S2 öğrencilerin kompozisyon, resim, şiir vb. yarışmalara katılımları teşvik edilecek, okul içerisinde yapılan yarışmalarda öğrencilerin ödüllendirilmesi sağlanacaktır. S3 Okul kütüphanesi zenginleştirilecek, öğrencilerin kitap okumasını teşvik edecek etkinlikler düzenlenecektir. S4 Öğrencilerin yerel, ulusal ve uluslararası proje ve yarışmalara katılmaları teşvik edilecektir.								
<b>Maliyet Tahmini</b>	20000								
<b>Tespitler</b>	1. Matematik ve Fen Bilimleri alanında başarının istenilen düzeyden düşük olması. 2. Kitap okuma düzeyinin yetersiz olması. 3. Sayısal derslere olan ilginin düşük olması.								
<b>İhtiyaçlar</b>	1. Akademik başarının artırılması. 2. Okul kütüphanesinin zenginleştirilmesi 3. Deneme sınavının yapılması								

<b>Amaç 1 .</b>	A1. Öğrencilere medeniyetimizin ve insanlığın ortak değerleriyle çağın gereklerine uygun bilgi, beceri, tutum ve davranışlar kazandırılacaktır.
<b>Hedef 1.2.</b>	Öğrencilerin ilgi, beceri ve yetenekler geliştirilerek üst öğrenime yerleşen öğrenci oranını artırmak.

<b>Performans Göstergeleri</b>	<b>Hedefe Etkisi*</b>	<b>Başlangıç Değeri**</b>	<b>1. Yıl</b>	<b>2. Yıl</b>	<b>3. yıl</b>	<b>4. Yıl</b>	<b>5. Yıl</b>	<b>İzleme Sıklığı</b>	<b>Rapor Sıklığı</b>
Sınavla öğrenci alan okullara yerleşen öğrenci sayısı	50	3	4	5	6	7	10	1 yıl	1 yıl
Tercih danışmanlığı faaliyetlerinde yararlanan öğrenci sayısı	20	0	5	7	10	12	15	1 yıl	1 yıl
Lise tanıtımı yapılan okul sayısı	30	3	5	6	8	10	12	1 yıl	
<b>Koordinatör Birim</b>	<b>Okul İdaresi</b>								
<b>İş birliği Yapılacak Birimler</b>	Okul Rehberlik Servisi Zümre Öğretmenleri								
<b>Riskler</b>	1. Sınavlarda başarı oranının çok düşük kalması 2. DYK'ların katılım oranlarının az olması 3. Uzaktan eğitime erişimi olmayan öğrencilerin bulunması.								
<b>Stratejiler</b>	1. Destekleme ve yetiştirme kurslarıyla öğrencilerin genel derslerdeki yeterlilikleri artırılabacaktır. 2. Öğrencilere yönelik bakanlığın hazırlamış olduğu dijital platformlar aracılığı ile yüz yüze eğitime destek olmak üzere uzaktan eğitim imkânları oluşturulacaktır. 3. Öğrencileri ilgi, yetenek ve ihtiyaçları doğrultusunda bir üst öğrenim programına hazırlayacak mesleki ve eğitsel rehberlik faaliyetleri yürütülecektir. 4. Liselerle iş birliği yaparak öğrencilerimizin yükseköğretimi tanımaları								
<b>Maliyet Tahmini</b>	5000								
<b>Tespitler</b>	1. Liseye yerleşme oranının düşük olması 2. DYK katılımının azlığı								
<b>İhtiyaçlar</b>	1. DYK katılıma yönelik çalışmaların arttırılması 2. Öğrencilere liseye yerleşme ya da tercih konusunda yeterli bilginin verilmesi 3. Liselerin tanıtılması.								

**TEMA2 : EĞİTİM ÖĞRETİME ERİŞİM VE KATILIM**

<b>Amaç 2.</b>	Öğrencilerin eğitim öğretime etkin katılımlarıyla donanımlı olarak bir üst öğrenime geçişi sağlanacaktır
<b>Hedef 2.1.</b>	Öğrencilerin bilimsel, kültürel, sosyal ve sportif alanlardaki kazanımlarını geliştirecek faaliyetlerin sayısını artırmak.

<b>Performans Göstergeleri</b>	<b>Hedef Etkisi*</b>	<b>Başlangıç Değeri**</b>	<b>1. Yıl</b>	<b>2. Yıl</b>	<b>3. yıl</b>	<b>4. Yıl</b>	<b>5. Yıl</b>	<b>İzleme Sıklığı</b>	<b>Rapor Sıklığı</b>
Okulda bir eğitim ve öğretim döneminde bilimsel, kültürel, sanatsal ve sportif alanlarda en az bir faaliyete katılan öğrenci oranı	30	%80	%80	%80	%80	%80	%80	1 yıl	1 yıl
Bir eğitim ve öğretim yılında en az iki sosyal sorumluluk ve toplum hizmeti çalışmalarına katılan öğrenci oranı	35	%60	%65	%70	%80	%85	%90	1 yıl	1 yıl
Okulda bir eğitim ve öğretim yılında geleneksel çocuk oyunları alt başlığında en az bir faaliyete katılan öğrenci oranı	35	%85	%90	%92	%94	%95	%98	1 yıl	1 yıl
<b>Koordinatör Birim</b>	Kulüp Öğretmenleri								
<b>İş birliği Yapılacak Birimler</b>	Okul Öğretmenleri								
<b>Riskler</b>	1.Öğrenciyi motive etmemek 2.Öğrencileri ödül vermemek								
<b>Stratejiler</b>	S1. Her bir öğrencinin bir kulüp faaliyetinde aktif olarak yer alması sağlanarak kulüp faaliyetlerinin etkinliği artırılacaktır. S2. Öğrencilerin seviyelerine uygun olarak toplumsal sorunların çözümüne katkı sağlamak ve farkındalık oluşturmak amacıyla afet ve acil durum, çevre, eğitim, spor, kültür ve turizm, sağlık ve sosyal hizmetler alanlarında toplum hizmeti faaliyetlerine katılımları artırılacaktır. S3. Okul bünyesinde yarışmalar düzenlenecektir. S4. Diğer kurum ve kuruluşlarla iş birliği içerisinde yürütülen bilimsel, sosyal, kültürel, sanatsal ve sportif alanlardaki faaliyetler artırılacaktır. S5. Okul bahçeleri çocukların geleneksel oyunlarla vakit geçirmelerini sağlayacak ve gelişimlerini destekleyecek şekilde etkin olarak kullanılacaktır S6. Okul bünyesinde etkinlikler düzenlenecektir.								
<b>Maliyet Tahmini</b>	15000								
<b>Tespitler</b>	1-Öğrenciyi ödüllendirmenin yetersiz olması 2-Sosyal kulüpleri yürütecek zamanın olmaması								
<b>İhtiyaçlar</b>	1. Öğrenciyeye verilen ödüllerin öğrencinin ihtiyacının karşılanması 2. Etkinlikler için okulda standart bir zamanın belirlenmesi								

<b>Amaç 2.</b>	Öğrencilerin eğitim öğretime etkin katılımlarıyla donanımlı olarak bir üst öğrenime geçişi sağlanacaktır
<b>Hedef 2.2.</b>	Öğrenme kayıpları önleyici çalışmalar yapılarak azaltılacaktır.

<b>Performans Göstergeleri</b>	<b>Hedef Etkisi*</b>	<b>Başlangıç Değeri**</b>	<b>1. Yıl</b>	<b>2. Yıl</b>	<b>3. yıl</b>	<b>4. Yıl</b>	<b>5. Yıl</b>	<b>İzleme Sıklığı</b>	<b>Rapor Sıklığı</b>
Bir eğitim ve öğretim yılında destekleme ve yetiştirme kurslarına kayıt yaptıran öğrenci oranı (%)	20	%30	%35	%40	%50	%60	%80	1 yıl	1 yıl
Destekleme ve yetiştirme kurslarına devam eden öğrencilerin katılım sağladığı derslerin not ortalaması	20	80	85	87	88	90	95	1 yıl	1 yıl
20 gün ve üzeri özürsüz devamsızlık yapan öğrenci oranı (%)	40	%15	%12	%8	%5	%3	%0	1 yıl	1 yıl
20 gün ve üzeri özürlü devamsızlık yapan öğrenci oranı (%)	20	%2	%0	%0	%0	%0	%0	%0	%0
<b>Koordinatör Birim</b>	Okul İdaresi								
<b>İş birliği Yapılacak Birimler</b>	Okul Rehber Öğretmenler Acıpayam İlçe Milli Eğitim Müdürlüğü								
<b>Riskler</b>	1. Öğrenci velilerin okulla iletişime geçmemesi 2. Yabancı uyruklu öğrencilerde okula uyum								
<b>Stratejiler</b>	S 1.1.1. Öğrencilerin genel derslerdeki kazanım eksiklikleri tespit edilerek destekleme ve yetiştirme kurslarıyla akademik yeterliklerinin artırılması sağlanacaktır. S 1.1.2. Dijital platformlar aracılığıyla öğrencilerin tamamlayıcı ve destekleyici eğitim almaları sağlanacaktır. S 1.1.3. DYK'lara yönelik ders içeriklerine katkı sağlayacak etkinlik, okuma vb aktivitelerin zenginleştirilmesi sağlanacaktır. S 1.1.4. DYK içerikleri öğrencinin hazır bulunuşluk seviyesi dikkate alınarak hazırlanacaktır. S 1.1.5. Öğrencilerin devamsızlık nedenleri tespit edilerek devamsızlığa neden olan etmenler giderilecektir.								
<b>Maliyet Tahmini</b>	0								
<b>Tespitler</b>	1-Yabancı uyruklu öğrencilerin Türkçe bilmemesi 2-Sınıf tekrarı olmaması								
<b>İhtiyaçlar</b>	1.Sınıf tekrarı getirilmeli 2.Öğrenciler motive edilmeli								



**TEMA3 : KURUMSAL KAPASİTE**

<b>Amaç 3.</b>	Eğitimin temel ilkeleri doğrultusunda okulun niteliğini arttırmak amacıyla kurumsal kapasite geliştirilecektir.
<b>Hedef 3.1.</b>	Kurum personelinin mesleki gelişimlerinin artırılması sağlanacaktır.

<b>Performans Göstergeleri</b>	<b>Hedefe Etkisi*</b>	<b>Başlangıç Değeri**</b>	<b>1. Yıl</b>	<b>2. Yıl</b>	<b>3. yıl</b>	<b>4. Yıl</b>	<b>5. Yıl</b>	<b>İzleme Sıklığı</b>	<b>Rapor Sıklığı</b>
Hizmet içi eğitim alan yönetici ve öğretmen sayısı	25	%30	%60	%90	%100	%100	%100	1 yıl	1 yıl
Eğitim alan yardımcı personel sayısı	25	1	1	2	2	3	3	1 yıl	1 yıl
Uzaktan hizmet içi eğitime katılan öğretmen sayısı	25	%50	%80	%100	%100	%100	%100	13	1 yıl
Öğretmenlere yönelik düzenlenen eğitim sayısı	25	2	5	8	10	12	15	1 yıl	%0
Yöneticilere yönelik düzenlenen eğitim sayısı	25	1	3	5	7	8	10	1 yıl	1 yıl
<b>Koordinatör Birim</b>	Okul İdaresi								
<b>İş birliği Yapılacak Birimler</b>	1.MEB Öğretmen Yetiştirme ve Geliştirme Genel Müdürlüğü 2.MEBBİS Modülü								
<b>Riskler</b>	1. Öğretmenlerin hizmetiçi eğitimlerin kendini geliştirdiği ya da motive ettiği konusunda ikna olmaması 2. Uygun Hizmetiçi eğitim faaliyetlerinin bulunamaması								
<b>Stratejiler</b>	S1. Okul yöneticilerinin ve öğretmenlerin mesleki gelişim ihtiyaçları tespit edilerek bu ihtiyaçları gidermeye yönelik bir mesleki gelişim planı hazırlanacaktır. S2. Bakanlık, diğer kurum ve kuruluşlarla yapılan iş birlikleri kapsamında yardımcı personelin görev alanı ile ilgili iş başı eğitim almaları sağlanacaktır. S3. Okul öğretmenlerinin alanlarında mesleki gelişimlerini ve öğretmenlik yeterliklerini geliştirmek için mahalli ve merkezi düzeyde eğitim almaları sağlanacaktır. S4. Okul yöneticilerinin ve öğretmenlerin dijital platformlar aracılığıyla verilen eğitimlere katılmaları teşvik edilecektir. S5. Okul personelinin motivasyon, iş doyumu ve kurumsal bağlılık düzeylerini artıracak çalışmalar yapılacaktır.								
<b>Maliyet Tahmini</b>	0								
<b>Tespitler</b>	1. Mebbis modülünden alınan hizmetiçi eğitim bilgileri.								
<b>İhtiyaçlar</b>	1. Hizmetiçi eğitimlerle yönetici ve öğretmenlerin gelişim ve motivasyonlarını sağlamak. 2. Hizmet içi eğitim sayısını artırmak								

<b>Amaç 3.</b>	Eğitimin temel ilkeleri doğrultusunda okulun niteliğini arttırmak amacıyla kurumsal kapasite geliştirilecektir.
<b>Hedef 3.2.</b>	Eğitim ve öğretimin sağlıklı ve güvenli bir ortamda gerçekleştirilmesi için okul sağlığı ve güvenliği geliştirilecektir.

Performans Göstergeleri	Hedef Etkisi*	Başlangıç Değeri**	1. Yıl	2. Yıl	3. yıl	4. Yıl	5. Yıl	İzleme Sıklığı	Rapor Sıklığı
1.Bağımlılıkla mücadele ile ilgili konularda eğitim alan öğrenci ve öğretmen sayısı	20	%20	%50	%70	%85	%90	%100	1 yıl	1 yıl
2.Akran zorbalığı ve siber zorbalıkla ilgili konularda eğitim alan öğretmen, öğrenci ve veli sayısı	20	%20	%60	%70	%75	%85	%100	1 yıl	1 yıl
3.Hijyen, gıda güvenliği, bulaşıcı hastalıklar ile ilgili konularda verilen eğitim alan öğrenci, öğretmen ve personel sayısı	20	%50	%80	%100	%100	%100	%100	13	1 yıl
4.Sivil savunma eğitimlerine katılan öğrenci ve öğretmen sayısı	20	%30	%50	%65	%85	%100	%100	1 yıl	1 yıl
5.Afet ve acil durum tatbikat sayısı	20	3	4	5	6	8	10	1 yıl	1 yıl
<b>Koordinatör Birim</b>	Okul İdaresi								
<b>İş birliği Yapılacak Birimler</b>	1.Sivil Savunma Kulübü 2.STK								
<b>Riskler</b>	1. Yeterince bilgi sahibi olunmaması								
<b>Stratejiler</b>	S 3.2.1. Eğitim ortamları iş sağlığı ve güvenliği yönergesine uygun hâle getirilecektir. S 3.2.2. Öğrenci, öğretmen ve velilerde farkındalık oluşturmak için bağımlılıkla mücadele, akran zorbalığı, siber zorbalık, sağlıklı beslenme ve obezite, hijyen, bulaşıcı hastalıklar ve gıda güvenliği gibi konularda alan uzmanları ile iş birliğinde eğitimler düzenlenecektir. S 3.2.3. Doğa, insan ve teknoloji kaynaklı (deprem, sel, heyelan, yangın, çığ ve salgın hastalıklar vd.) afetlere karşı gerekli tedbirlerin alınması için çalışmalar yapılacaktır. S 3.2.4. Doğa, insan ve teknoloji kaynaklı (deprem, sel, heyelan, yangın, çığ ve salgın hastalıklar vd.) konularında alan uzmanları ile iş birliğinde öğretmen ve öğrencilere farkındalık eğitimleri verilecektir. S 3.2.5. Okulun afet ve acil durum eylem planının güncel tutulması sağlanacaktır. S 3.2.6. Afet ve acil durum tatbikatları düzenlenecektir.								
<b>Maliyet Tahmini</b>	10000								
<b>Tespitler</b>	1. Eğitimlerin az olması								
<b>İhtiyaçlar</b>	1. Hizmet içi eğitimlerin verilmesi gerekmektedir. 2.Stk ve konu uzmanları okullarda eğitim vermeli								

**Tablo 34:** Tahmini Maliyet Tablosu

	2024	2025	2026	2027	2028	Toplam Maliyet
<b>Amaç 1.</b>	25.000	35.000	40.000	50.000	60.000	<b>210.000</b>
<b>Hedef 1.1</b>	20.000	27.000	32.000	40.000	48.000	167.000
<b>Hedef 1.2.</b>	5.000	8.000	8.000	10.000	12.000	53.000
<b>Amaç 2.</b>	15.000	20.000	25.000	35.000	40.000	<b>135.000</b>
<b>Hedef 2.1.</b>	15.000	20.000	25.000	35.000	40.000	135.000
<b>Hedef 2.2.</b>	0	0	0	0	0	0
<b>Amaç 3.</b>	10.000	20.000	25.000	30.000	35.000	<b>120.000</b>
<b>Hedef 3.1.</b>	0	0	0	0	0	0
<b>Hedef 3.2.</b>	10.000	20.000	25.000	30.000	35.000	120.000
<b>Genel Yönetim Giderleri</b>	0	0	0	0	0	0
<b>TOPLAM</b>	<b>50.000</b>	<b>75.000</b>	<b>90.000</b>	<b>115.000</b>	<b>135.000</b>	<b>465.000</b>

## 5. İZLEME VE DEĞERLENDİRME

İzleme, stratejik planın uygulanmasının sistematik olarak takip edilmesi ve raporlanması anlamını taşımaktadır. Değerlendirme ise, uygulama sonuçlarının amaç ve hedeflere kıyasla ölçülmesi ve söz konusu amaç ve hedeflerin tutarlılık ve uygunluğunun analizidir. Okulumuz Stratejik Planının onaylanarak yürürlüğe girmesiyle birlikte, uygulamasının izleme ve değerlendirmesi de başlayacaktır. Planda yer alan stratejik amaç ve onların altında bulunan stratejik hedeflere ulaşılabilmek için yürütülecek çalışmaların izlenmesi ve değerlendirilmesini zamanında ve etkin bir şekilde yapabilmek amacıyla Okulumuzda Stratejik Plan İzleme ve Değerlendirme Ekibi kurulacaktır. İzleme ve değerlendirme, planda belirtilen performans göstergeleri dikkate alınarak yapılacaktır. Stratejik amaçların ve hedeflerin gerçekleştirilmesinden sorumlu kişiler yıllık dönemler itibarıyla yürüttükleri faaliyet ve projelerle ilgili raporları bir nüsha olarak hazırlayıp İzleme ve Değerlendirme Ekibine verecektir.

İzleme ve Değerlendirme Ekibi, iyileştirme ekiplerden gelen yıllık performans değerlendirmelerini inceleyerek, performans göstergelerinin ölçümü ve değerlendirilmesini, ait olduğu yıl içinde yapılan faaliyetlerin o yılki bütçeyle uyumu ve elde edilen sonuçların Stratejik

Planda önceden belirlenen amaç ve hedeflere ne derece örtüştüğünü rapor halinde okul müdürünün bilgisine sunacaktır. İlçe Milli Eğitim Müdürlüğünden gelen kararlar doğrultusunda ilgili birim ve kişilere geri bildirim yapılacaktır.

## 6. TABLOLAR VE EKLER LİSTESİ

<b>Tablo 1:</b> Stratejik plan üst kurul ve ekip bilgileri.....	7
<b>Tablo 2:</b> Uygulanmakta Olan Stratejik PlanınDeğerlendirmesi.....	10
<b>Tablo 3:</b> Mevzuat Analizi.....	11
<b>Tablo 4:</b> Üst Politika Belgeleri Analizi.....	12
<b>Tablo 5:</b> Faaliyet Alanlar/Ürün ve Hizmetler .....	12
<b>Tablo 6:</b> Faaliyet değerlendirme.....	14
<b>Tablo 7:</b> Paydaş Analizi.....	14
<b>Ek 1:</b> Öğrenci Anket Sonuçları.....	15
<b>Ek 2:</b> Öğretmen Anket Sonuçları.....	16
<b>Ek 3:</b> Veli Anket Sonuçları.....	17
<b>Tablo 8:</b> Okullarda oluşturulan kurul ve komisyonlar.....	18
<b>Tablo 9:</b> Çalışanların Görev Dağılımı.....	20
<b>Tablo 10:</b> İdari Personel Norm, Mevcut, İhtiyaç Sayıları.....	20
<b>Tablo 11:</b> İdari Personelin Hizmet Süresine İlişkin Bilgiler.....	20
<b>Tablo 12:</b> Okul/Kurumda Oluşan Yönetici Sirkülasyonu Oranı.....	21
<b>Tablo 13:</b> İdari Personelin Katıldığı Hizmet İçi Programları Sayısı.....	21
<b>Tablo 14:</b> Öğretmenlerin Hizmet Süreleri (2024).....	21
<b>Tablo 15:</b> Kurumda Gerçekleşen Öğretmen Sirkülasyonunun Oranı.....	22
<b>Tablo 16:</b> Öğretmenlerin Katıldığı Hizmet İçi Eğitim Programları.....	22
<b>Tablo 17:</b> Branş Bazında Öğretmen Norm, Mevcut, İhtiyaç Sayıları.....	23
<b>Tablo 18:</b> Okul İdari Personel Ve Öğretmenlerin Eğitim Durumu.....	23
<b>Tablo 19:</b> Teknolojik Araç-Gereç Durumu.....	24
<b>Tablo 20:</b> Fiziki Mekan Durumu.....	24
<b>Tablo 21:</b> Kaynaklar.....	24
<b>Tablo 22.:</b> Harcama Kalemi.....	25
<b>Tablo 23:</b> Gelir-Gider Tablosu.....	25
<b>Tablo 24:</b> Öğrenci Durumu.....	26
<b>Tablo 25:</b> Öğrenci Kursları.....	26
<b>Tablo 26:</b> Okulun Akademik Başarısı.....	26
<b>Tablo 27:</b> Okulda yapılan sosyal faaliyetler ve kültürel etkinlik tablosu.....	27
<b>Tablo 28:</b> Spor Kulübü Faaliyetleri.....	28
<b>Tablo 29:</b> Öğrenci Devam Durumu.....	28
<b>Tablo 30:</b> Personel Devam Durumu.....	29
<b>Tablo 31:</b> Sivil Savunma Çalışmaları.....	29
<b>Tablo 32:</b> PESTLE Analiz Tablosu.....	30
<b>Tablo 33:</b> Tespit ve İhtiyaçların Belirlenmesi.....	34
<b>Tablo 34:</b> Tahmini Maliyet Tablosu.....	43